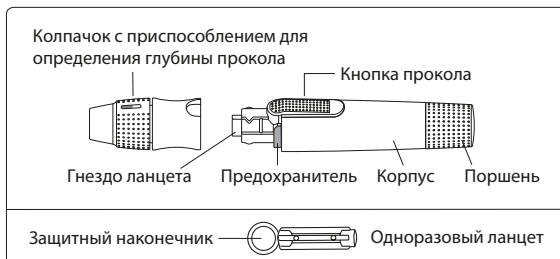


# BIONIME RIGHTEST™ Ланцетное устройство GD500

## ИНСТРУКЦИЯ ПО ЭКСПЛУАТАЦИИ ЛАНЦЕТНОГО УСТРОЙСТВА BIONIME RIGHTEST GD500

Ланцетное устройство GD500 представляет собой устройство многоразового использования. Устройство автоматически выполняет прокол пальца ланцетом с целью получения образца капиллярной крови для измерения уровня глюкозы или для других измерений, которые требуют одну - две капли крови. Наконечник с приспособлением для определения глубины прокола позволяет подобрать наилучшую глубину прокола для каждого отдельного пользователя.



### ХАРАКТЕРИСТИКИ УСТРОЙСТВА

- Ланцетное устройство имеет особую конструкцию для дополнительной безопасности. Когда наконечник с приспособлением для определения глубины прокола снят, кнопка спуска выключается, что предупреждает возможность внезапного прокола, если Вы нажмете кнопку спуска.
- Функция автоматического удаления использованного ланцета: при одновременном нажатии кнопки спуска одной рукой и оттягивании поршня устройства другой рукой, использованный ланцет автоматически удаляется, что предупреждает возможность внезапного прокола, когда колпачок снят (см. шаг 10 инструкции).
- Уменьшение ощущения боли во время прокола: точное и безвибрационное введение ланцета делает прокалывание почти безболезненным.
- Сбалансированная жесткость пружины позволяет пользователю легко оттянуть поршень для того, чтобы сделать прокол.
- Точное определение глубины прокола позволяет пользователю легко регулировать необходимый объем крови для пробы.

### ⚠ ВНИМАНИЕ

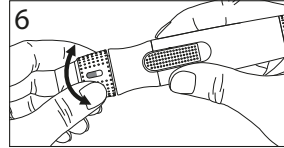
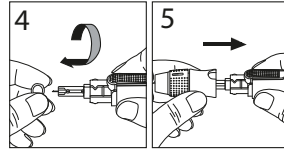
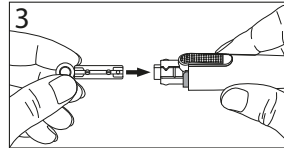
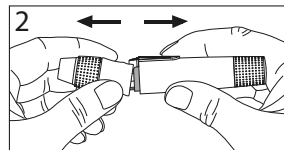
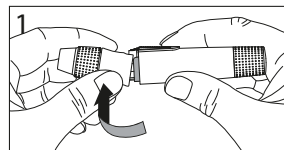
- Будьте внимательны, чтобы не уколоться ланцетом, когда колпачок снят, и ланцет установлен.
- Ланцетное устройство предназначено для одного пользователя. Во избежание занесения инфекции /загрязнения рекомендуется не использовать одно ланцетное устройство многими пользователями.
- С целью безопасности и во избежание загрязнения окружающей среды, всегда утилизируйте использованные ланцеты в специальных контейнерах для острых предметов или для биологически опасных веществ.
- Точно соблюдайте все требования инструкции. Не разбирайте ланцетное устройство.
- Ланцетное устройство состоит из нескольких мелких частей, которые могут привести к удушью при глотании детьми.

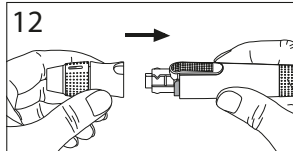
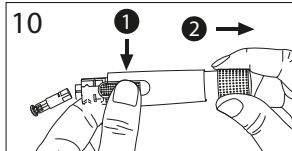
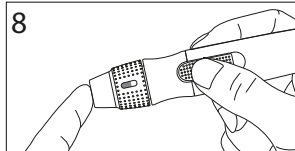
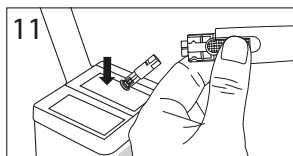
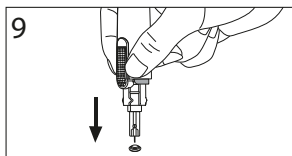
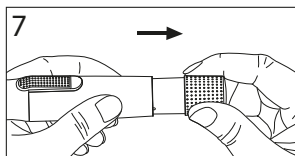
### ИНСТРУКЦИЯ ПО ЭКСПЛУАТАЦИИ

#### 1. Получение образца крови из пальца

Вымойте руки теплой водой с мылом и тщательно высушите. Перед получением пробы крови полезно погреть руки. Выполните перечисленные ниже шаги. К каждому шагу есть картинка с правой стороны с соответствующей нумерацией.

- Возьмите наконечник для регулирования глубины прокола одной рукой, а корпус - другой. Потяните за наконечник в противоположную сторону от корпуса.
- Снимите наконечник с приспособлением для определения глубины прокола.
- Плотно вставьте новый ланцет в гнездо.
- Открутите защитный колпачок ланцета и пока отложите его.
- Возвратите на место наконечник с приспособлением для определения глубины прокола.
- Выберите необходимую глубину прокола, вращая верхнюю часть наконечника до необходимого окошка. Глубина прокола рассчитана соответственно типам кожи: для мягкой и тонкой кожи; для кожи средней толщины; для толстой или мозолистой кожи.

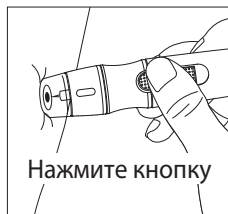




7. Удерживая устройство одной рукой, другой оттяните поршень - механизм будет взведен. Отпустите поршень, он автоматически возвратится в свое первоначальное положение.
8. Приложите устройство к подушечке пальца. Лучше всего делать прокол на среднем или безымянном пальце. Нажмите кнопку для спуска.
9. Снимите наконечник ланцетного устройства. Не дотрагиваясь до ланцета, воткните его в защитный колпачок.
10. Нажимая кнопку спуска одной рукой, другой оттяните поршень устройства - использованный ланцет будет автоматически удален.
11. Утилизируйте использованные ланцеты в специальных контейнерах для острых предметов или для биологически опасных веществ.
12. После проведения теста возвратите наконечник с приспособлением для определения глубины в первоначальное положение.

## 2. Получение образца крови из альтернативных мест (ладонь, предплечье)

1. Возьмите прозрачный наконечник, выполните пункты 1-5.
2. Помассируйте место прокола (на ладони или предплечье) несколько секунд.
3. Сразу после массажа прижмите ланцетное устройство с прозрачным наконечником к месту прокола.
4. Нажмите кнопку для спуска.
5. Удерживайте ланцетное устройство у места прокола, постепенно увеличивайте давление на кожу, в течение нескольких секунд - до тех пор, пока не выступит нужный объем крови.
6. Выполняя пункты 9-12, утилизируйте использованный ланцет.



## 3. Очистление

Протирайте внешнюю поверхность ланцетного устройства чистой влажной тканевой салфеткой. Во избежание ржавления внутренней пружины, не погружайте устройство в воду и не мойте прибор в посудомоечной машине.

## Гарантия производителя

Компания Bionime гарантирует безотказную работу ланцетного устройства в течение двух лет со дня покупки. Любые дефекты материалов будут отремонтированы или заменены в сервисном центре. Данная гарантия не распространяется на ланцетное устройство, которое использовали с нарушением требований инструкции по эксплуатации.

Rev. Date: 2021-03

**BIONIME**

**BIONIME CORPORATION**

No. 100, Sec. 2, Daqing St., South Dist.,  
Taichung City 40242, Taiwan  
Tel: +886 4 23692388  
Fax: +886 4 22617586  
Email: info@bionime.com  
http://www.bionime.com

EC REP

**Уполномоченный представитель в ЕС:**  
Emergo Europe, Prinsessegracht 20, 2514  
AP The Hague, The Netherlands.



0197

101-3GD500-200  
RU